

25.9.2023



Laihia

# Kattiharju arkeologinen inventointi 2023

Tilaaaja:  
Alusta Consulting Oy

Toteuttaja:  
Heilu Oy

# Sisällysluettelo

1. Johdanto .....	1
2. Inventointialueen perustietoja .....	2
3. Arkeologinen inventointi .....	4
3.1. Esityöt .....	4
3.2. Maastotyöt.....	5
4. Tulokset .....	8
5. Muinaisjäännöskohteet .....	9
Kiinteä muinaisjäännös .....	9
1. Suoniemi .....	9
Muu kohde (ei alueella) .....	11
2. Matomäki.....	11
Lähteet:.....	12



Kartta 1. Selvitysalueen sijainti.

## Laihia Kattiharju, arkeologinen inventointi 2023

### Tiivistelmä

Heilu Oy toteutti Laihian Teerinevan alueelle suunniteltujen tuulivoimapuiston arkeologisen inventoinnin syyskuussa 2023. Hanketta valmisteleva Alusta Consulting Oy:n tilasi arkeologisen inventoinnin suunnittelun tarpeisiin. Työn tavoitteena oli selvittää, sijaitseeko alueilla kiinteitä muinaisjäännöksiä tai muita arkeologisia kohteita. Inventoinnissa havaittiin yksi historiallinen rajamerkki, joka tulkittiin kiinteäksi muinaisjäännökseksi. Lisäksi muinaisjäännösrekisteriin on alueelle merkitty yksi muu kohde (ei muinaisjäännös) ”Matomäki”, jonka sijainti on merkitty väärin.

### Arkistotiedot

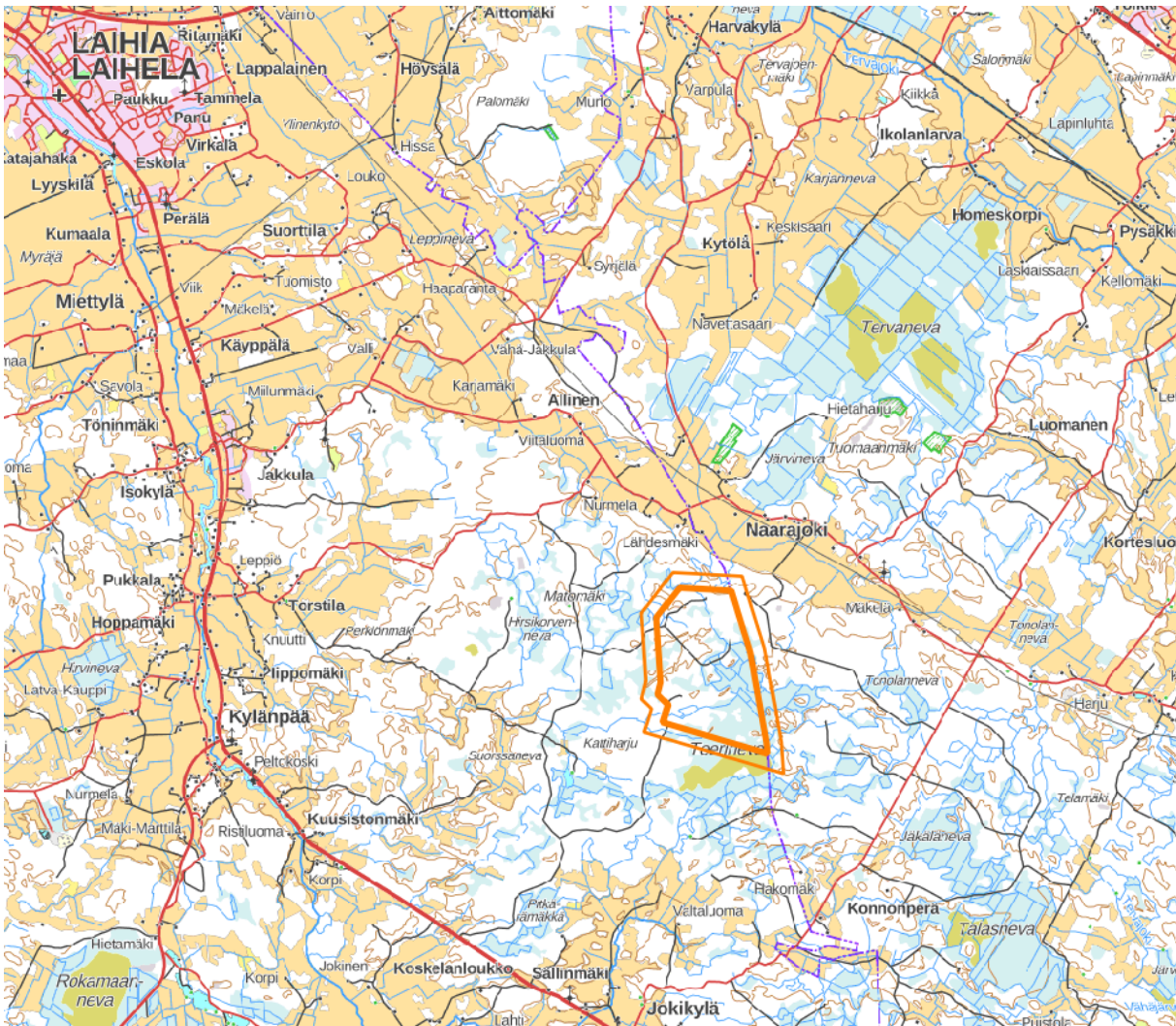
Tutkimustyyppi:	Arkeologinen inventointi
Tutkimuksen tekijä:	Heilu Oy/ FM Kalle Luoto
Kenttätyöaika:	20.9.2023
Tutkimusten rahoittaja:	Alusta Consulting Oy
Lähialueen aikaisemmat tutkimukset:	Schulz & Rostedt 2014. Kattiharjun tuulivoimapuiston ja Kattiharju – Seinäjoki voimajohtolinjauksen arkeologinen inventointi. Itäpalo 2017. Kattiharjun tuulivoimapuiston arkeologinen lisäselvitys.
Taustakartat:	Maanmittauslaitoksen Karttakuvapalvelu (WMTS) 09/2023
Käytetty koordinaatisto:	ETRS-TM35FIN, korkeus N2000

Kansikuva:

# 1. Johdanto

Teerinevan suunnittelualue sijoittuu Laihialle lähelle Isonkyrön rajaa. Hankkeen taustaselvityksiä laativa Alusta Consulting Oy tilasi alueen arkeologisen inventoinnin Heilu Oy:ltä. FM arkeologi Kalle Luoto teki inventoinnin valmistelutyöt ja FM arkeologi Kalle Luoto toteutti alueen maastotyöt syyskuussa 2023.

Hankealueella ei sijaitse tunnettuja muinaisjäännöskohteita, mutta alueelle on virheellisesti merkitty muinaisjäännösrekisterin kohde Matomäki, joka sijaitsee todellisuudessa alueen luoteispuolella. Inventoinnissa havaittiin Isonkyrön ja Laihian rajamerkki, joka tulkittiin muinaisjäännöskohteeksi.



Kartta 2. Hankealueen sijainti. MK 1 : 100 000.

## 2. Inventointialueen perustietoja

Hankealue sijaitsee Pohjanmaan maakunnan alueella Laihian ja Isonkyrön rajalla Kyrönjoen laakson ja Laihianjoen laakson viljelysalueiden ja kulttuurimaisemien välissä Kattiharjun alueella, noin 10 kilometriä Laihian keskustasta kaakkoon. Alue on ojitettua rämettä ja suota, kallioesiintymiä on vain vähän. Korkeudeltaan tarkasteltava alue sijoittuu korkeusvyöhykkeellä 40–50 m mpy. Korkeusvaihtelut alueella ovat pieniä. Hankealueen lähiseudulta tunnetta useita kivikautisia, pronssikautisia ja rautakautisia kohteita, tosin tunnetut esihistorialliset kohteet keskittyvät jokilaaksojen alueille. Suurin osa hankealueesta ei ole kovin otollinen esihistoriallisille muinaisjäänöksille, koska se on melko tasaista ja paikoitellen hyvin vaikeakulkuista karkean kivikon takia. Historiallisella ajalla alue on ollut Laihian Torstilan kylän takamaita. Nykyisin suurin osa alueesta on talousmetsäkäytössä.

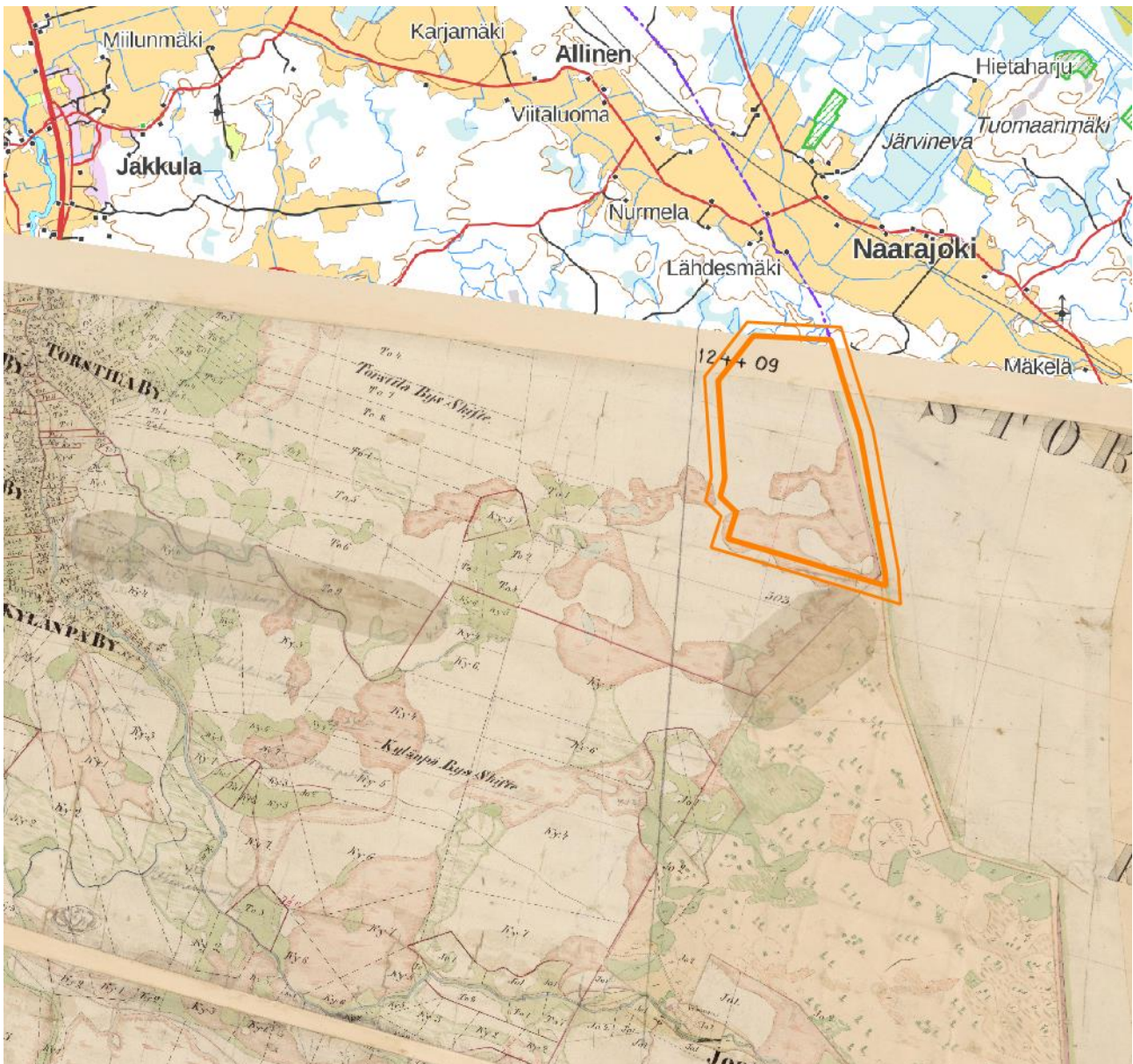
Aluetta on aikaisemmin inventoineet Schulz & Rostedt vuonna 2014. Muinaisjäänösrekisteriin on alueelle merkitty yksi kohde, muu kohde Matomäki. Merkintä on väärin, sillä kohde sijaitsee noin 2,4 km merkitystä pisteestä luoteeseen<sup>1</sup>.



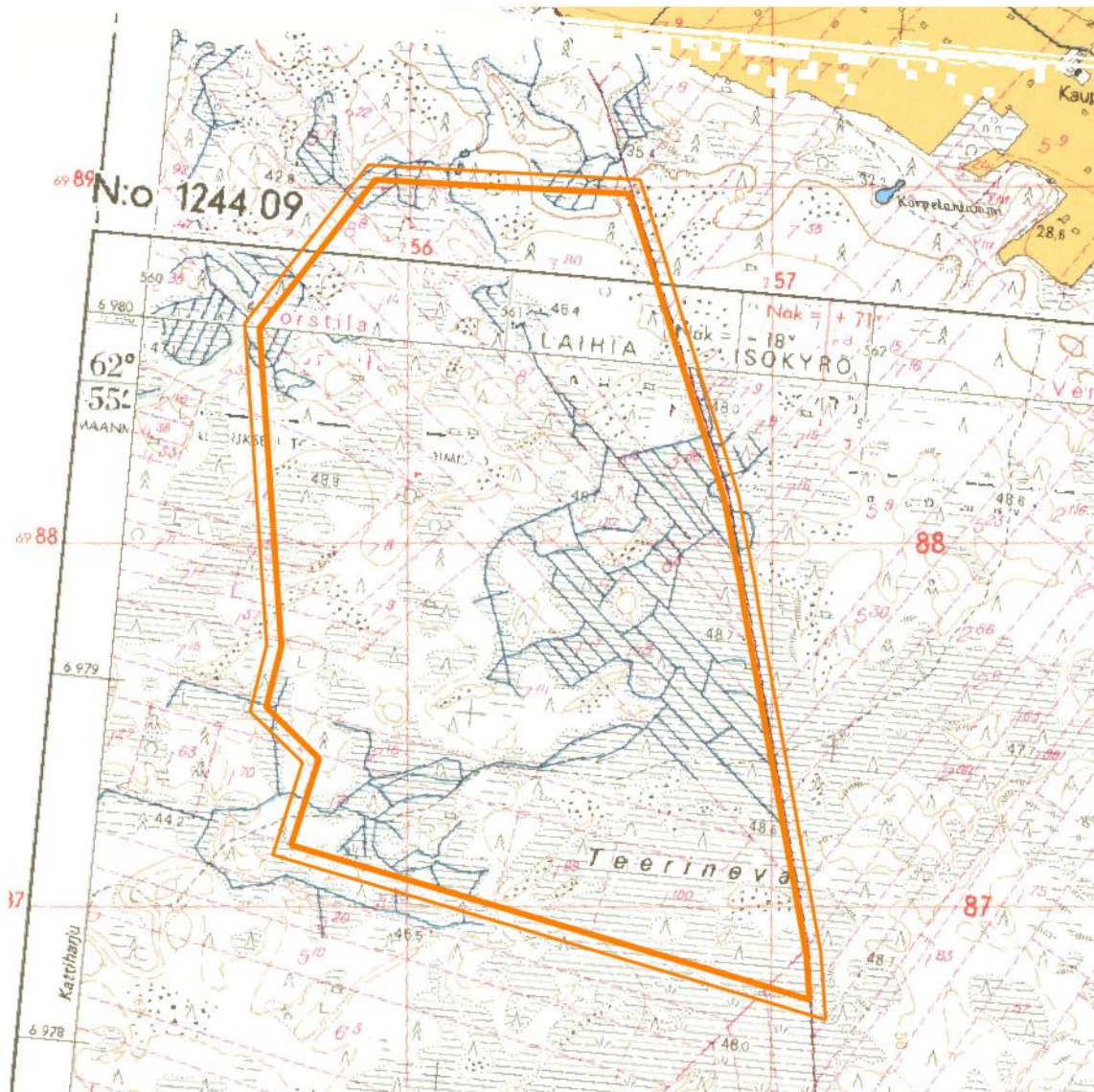
Kartta 3. Ote kartasta ”Beskrifning öfver Lajhela socken i Österbotten” (1758).

<sup>1</sup> Katso tarkemmin kohteesta Laihia Matomäki: Schultz & Rostedt 2014: 30 ja kartta 7

Tutkimusalue sijoittuu kartan keskivaiheille.



Kartta 4. Ote Laihan pitäjänkartasta vuodelta 1845.



Kartta 5. Ote peruskartoista 1244 09 ja 1333 07 vuodelta 1970.

## 3. Arkeologinen inventointi

### 3.1. Esityöt

Inventointityön aluksi perehdyttiin Laihian Teerinevan alueen taustaan aikaisempien inventointiraporttien ja vanhojen karttojen avulla. Karttoja haettiin Kansallisarkiston ja Maanmittauslaitoksen arkistoista. Kartat asetoitiin nykykartan päälle QGIS-ohjelmalla, joka mahdollisti karttojen vertailun.

Esitöiden aikana käytiin pikaisesti läpi myös lähialueella aikaisemmin tehdyt arkeologiset tutkimukset sekä lähellä sijaitsevien tunnettujen muinaisjäännekohteiden tiedot. Aineistoja haettiin Museoviraston ylläpitämästä Kulttuuriympäristön palveluikkunasta. Inventoinnin valmisteluvaiheessa käytiin läpi Maanmittauslaitoksen rinnevarjoste-aineistoa arkeologisesti mielenkiintoisten maastonmuotojen havaitsemiseksi. Inventoitavalta alueelta käytiin silmämääräisesti läpi myös GTK:n tuottama maaperäaineisto Maankamara-palvelusta.

### 3.2. Maastotyöt

Alueen maastotyöt toteutettiin 20.9.2023. Inventointi tehtiin aurinkoisessa syysäässä ja havainnointiolosuhteet olivat hyvät. Alueet käveltiin kattavasti läpi ja kaikki esitöissä havaitut kohteet ja anomaliat tarkastettiin. Samalla tehtiin silmämääräistä havainnointia ja potentiaaliselta vaikuttaviin maastonkohtiin tehtiin pieniä lapionpistoja.

Inventoinnissa tehdyt havainnot dokumentointiin kirjallisesti ja valokuvin ja havaintojen sijainnit sekä kuljetut reitit tallennettiin käsiGPS-paikanninta (Garmin GPS 66s, tarkkuus +/- 5–10 m) käyttäen. Maastossa havaituille kohteille määriteltiin aluerajaus maastohavaintojen ja historiallisen kartta-aineiston mukaan. Inventointiraportti laadittiin maastotöiden jälkeen syyskuussa 2023. Kartat piirrettiin puhtaaksi käyttäen QGIS-paikkatieto-ohjelmistoa. Inventointiin liittyvät valokuvat ja raportin alkuperäiskappale tallennettiin Heilu Oy:n arkistoon Tampereelle.



Kuva 1. Ojitettua suota alueen itäosassa.

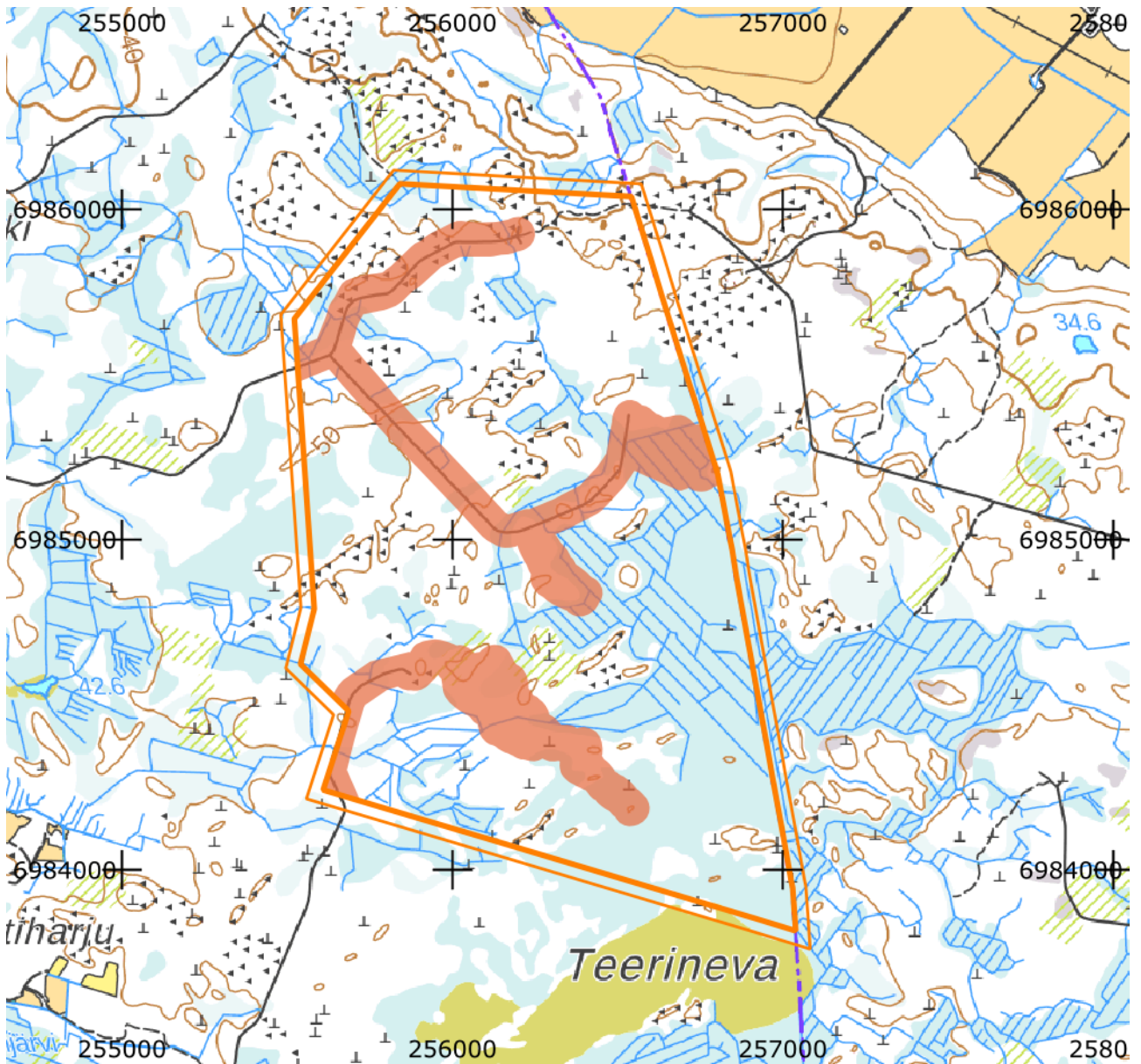




Kuva 2. Ojittamataonta suota Teerinevan pohjoislaidalla.



Kuva 3. Hakkuuaukea alueen eteläosassa.



Kartta 6. Maastossa tarkastetut alueet ja suunnitellut voimalanpaikat. MK 1: 20 000.

## 4. Tulokset

Alueen maasto on hankalakulkuista kivikkoista ja soista. Inventoinnin tuloksena havaittiin yksi kiinteäksi muinaisjäännökseksi tulkittu kohde, rajamerkki Suoniemi. Kohde sijaitsee Isokyrön ja Laihian rajalla. Muutoin alueella ei havaittu arkeologisesti kiinnostavia kohteita. Alueelle on muinaisjäännösrekisteriin merkittynä virheellisesti kohde ”Matomäki” (1000024151), joka todellisuudessa sijaitsee noin 2,5 kilometriä alueelta luoteeseen.

Kalle Luoto  
26.9.2023  
Heilu Oy

## 5. Muinaisjäännöskohteet

### Kiinteä muinaisjäännös

#### 1. Suoniemi

Muinaisjäännöstunnus: Uusi kohde

Muinaisjäännösstatus: Kiinteä muinaisjäännös

Muinaisjäännöstyppi: Kivirakenteet, rajamerkit

Ajoitus: Historiallinen, 1700-luku

Koordinaatit: N 6985212 E 256797 z 50 m mpy

Koordinaattiselite: GPS maastomittaus

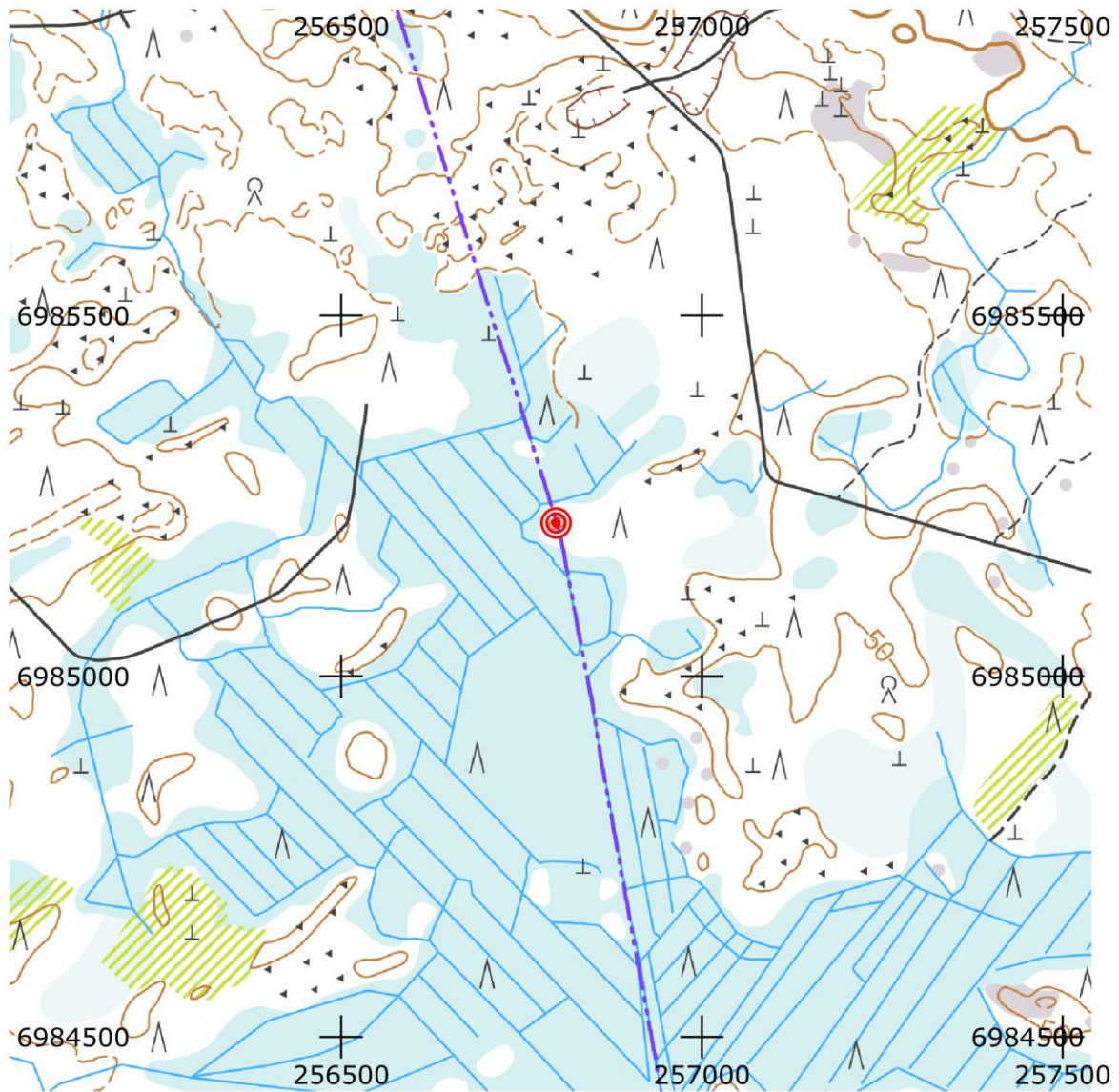
#### Inventointihavainnot:

Rajakivi sijaitsee Laihian ja Isokyrön rajalla. Paikalla on pystykivi, jonka korkeus on noin 60 cm (leveys on noin 30 x 20 cm). Kivessä ei havaittu hakkauksia tai muita merkintöjä.

Kivi on pystytetty rökkiöön, jonka koko on noin 1,6 m x 1,2 m ja siinä on noin kaksi kerrosta kiviä. Rökkiö sijaitsee kalliolla, jonka päällä on luontaista kivikkoa. Vanhojen karttojen perusteella rajalinja ajoittuu ainakin 1700-luvulle ja saattaa olla tätä vanhempikin.



Kuva 4. Rajamerkki alueen itäosassa Laihian ja Isokyrön rajalla.



Kartta 7. Kohteen Suoniemi sijainti. Mk 1 : 10 000.

## Muu kohde (ei alueella)

### 2. Matomäki

Muinaisjäännöstunnus: 1000024151

Muinaisjäännösstatus: muu kohde

Muinaisjäännöstyppi: Kivirakenteet, rajamerkit

Ajoitus: Historiallinen, resentti

Koordinaatit: N 6985700 E 254120 z m mpy

Koordinaattiselite: Arvioitu raportin Schutz & Rostedt 2014 perusteella (sivu 30 ja kartta 5)

Kohde sijaitsee Laihian keskustasta 9,7 km kaakkoon kivikkoisen mäen alarinteellä, tuorehko kangas, taimikkoa.

Viisarikivet, 5 kpl, jotka on asetettu ison matalan lohkarren päällä tilarajan kohdalle. Kivien koko on 25–30 cm (pystysuunta), ja ne on laitettu n. metrin välein- Kivet ovat sammalen ja jäkälän peitossa.

#### Inventointihavainnot:

Kohdetta ei tarkastettu vuoden 2023 inventoinnissa.



Kartta 8. Ote raportista Schulz & Rostedt 2014: kartta 13, sivu 30.

## Lähteet:

### Tutkimusraportit:

Schulz & Rostedt 2014. Kattiharjun tuulivoimapuiston ja Kattiharju – Seinäjoki voimajohtolinjauksen arkeologinen inventointi.

Itäpalo 2017. Kattiharjun tuulivoimapuiston arkeologinen lisäselvitys.

### Digitaaliset lähteet:

Kulttuuriympäristön palveluikkuna: <https://www.kyppi.fi/>

### Kartat:

Riksarkivet (Ruotsi):

Finland, detaljkartor. Laihela Sochn i Österbotten och Korsholms Län. Referenskod SE/KrA/0403/38/018

### Kansallisarkisto:

Maanmittaushallituksen historiallinen kartta-arkisto (kokoelma).

la.\* Pitäjänkartasto. 1244 06+09 la.\* -/- - Laihia (--). Tiedosto 1. Kansallisarkisto. Viitattu 25.9.2023.